


Wspieranie przedsiębiorczości

w działaniu:
***Wsparcie dla rozwoju lokalnego
w ramach inicjatywy LEADER***

w poddziałaniu:
***Wsparcie na wdrażanie operacji w ramach strategii
rozwoju lokalnego kierowanego przez społeczność***

**Programu Rozwoju Obszarów Wiejskich na lata
2014-2020**

Koszęcin, 30 września 2015 r.



Podstawa prawna

Art. 32-35 Rozporządzenia Parlamentu Europejskiego i Rady (UE) nr 1303/2013 (rozporządzenie ramowe)

Art. 42-44 Rozporządzenia Parlamentu Europejskiego i Rady (UE) nr 1305/2013 (rozporządzenie EFRROW)

*Ex ante działalność
wprowadzić premii*



Zakres pomocy skierowany do przedsiębiorców i przyszłych przedsiębiorców (1)

Podejmowanie działalności gospodarczej
(§ 2 ust. 1 pkt 2 lit. a rozporządzenia),

Zakres tematyczny - bardzo szeroki (wykluczone wspieranie działalności dużej skali);

Beneficjent - osoby fizyczne, spółki w organizacji, osoby ubezpieczone w ZUS oraz w KRUS (z wyłączeniem osób ubezpieczonych w KRUS z mocy ustawy i w pełnym zakresie - wyjątkiem od tej zasady są osoby, które podejmują działalność gospodarczą w zakresie przetwórstwa), które w okresie 2 lat poprzedzających złożenie WOPP nie prowadziły działalności gospodarczej podlegającej przepisom ustawy o swobodzie działalności gospodarczej, jest z obszaru objętego LSR;

Kwota wsparcia - wskazana w LSR (**od 50 do 100 tys. zł**) - określona w LSR!

Forma wsparcia - uwaga wyjątek! - płatność ryczałtowa (premia)
- 2 transze 70%/30%;

Przedłożenie biznesplanu;

Obowiązek utworzenia co najmniej jednego miejsca pracy i utrzymanie go przez okres **2 lat** od dnia wypłaty 2 transzy.

*kwoty w zależności od PKD
i konkretnie przedsiębiorcy*

Zakres pomocy skierowany do przedsiębiorców i przyszłych przedsiębiorców (2)

Rozwijanie działalności gospodarczej
(§ 2 ust. 1 pkt 2 lit. c rozporządzenia);

mikro przedsiębiorcy

Zakres tematyczny - bardzo szeroki (wykluczone wspieranie działalności dużej skali);

Beneficjent - mikro lub mały przedsiębiorca z obszaru objętego LSR, który wykonuje działalność gospodarczą podlegającą przepisom ustawy SDG;

Kwota wsparcia - **do 300 tys. zł**;

Forma wsparcia - refundacja części kosztów kwalifikowalnych - nie więcej niż 70%;

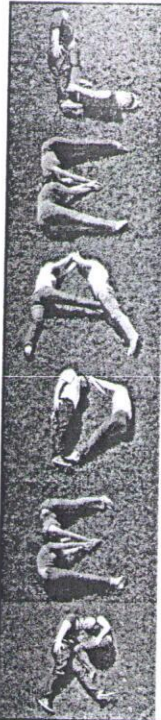
Przedłożenie biznesplanu;

Obowiązek utworzenia co najmniej jednego miejsca pracy i utrzymanie go przez okres **3 lat** od dnia wypłaty płatności ostatecznej;

Pomoc może być przyznana w tym zakresie tylko raz w okresie realizacji Programu;

Pomoc może być przyznana beneficjentowi premii po upływie 2 lat.





Zakres pomocy skierowany do przedsiębiorców i przyszłych przedsiębiorców (3)

Tworzenie lub rozwój inkubatorów przetwórstwa lokalnego
(§ 2 ust. 1 pkt 2 lit. b rozporządzenia)

Beneficjent – mikro lub mały przedsiębiorca;

Kwota wsparcia – **do 500 tys. zł;**

Forma wsparcia – refundacja części kosztów kwalifikowalnych - nie więcej niż 70%;

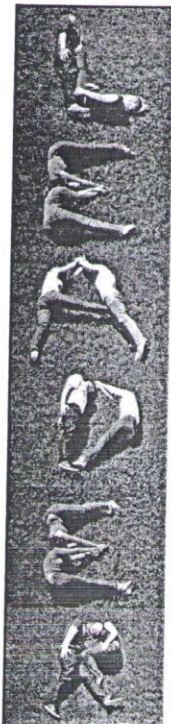
Przedłożenie biznesplanu (w przypadku inkubatora non-profit biznesplan nie zakłada osiągnięcia zysku);

Obowiązek utworzenia co najmniej jednego miejsca pracy i utrzymanie go przez okres 3 lat od dnia wypłaty płatności ostatecznej;

Wsparcie nie będzie przyznane podmiotowi, który otrzymał pomoc w zakresie określonym w lit. a lub c, w zakresie przetwórstwa;

Operacja zakłada korzystanie z infrastruktury inkubatora przez podmioty inne niż wnioskodawca.

odpisywane lub nieodpisywane

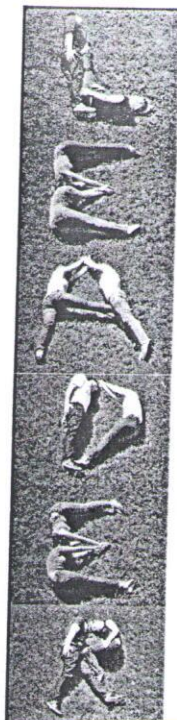


Zakres pomocy skierowany do przedsiębiorców i przyszłych przedsiębiorców (3)

Definicja inkubatora przetwórstwa lokalnego:

przedsiębiorstwo spożywcze w rozumieniu art. 3 pkt 2 rozporządzenia (WE) nr 178/2002 Parlamentu Europejskiego i Rady z dnia 28 stycznia 2002 r. ustanawiającego ogólne zasady i wymagania prawa żywnościowego, powołującego Europejski Urząd ds. Bezpieczeństwa Żywności oraz ustanawiającego procedury w zakresie bezpieczeństwa żywności (Dz. Urz. UE L 31 z 01.02.2002, str. 1, z późn. zm.; Dz. Urz. UE Polskie wydanie specjalne, rozdz. 15, t. 6, str. 463, z późn. zm.), w którym jest wykonywana działalność w zakresie produkcji, przetwarzania lub dystrybucji żywności pochodzenia roślinnego lub zwierzęcego lub wprowadzania tej żywności na rynek, przy czym podstawą działalności wykonywanej w tym inkubatorze jest przetwarzanie żywności.

Przedsiębiorstwo spożywcze – przedsiębiorstwo publiczne lub prywatne, typu non-profit lub nie, prowadzące jakąkolwiek działalność związaną z jakimkolwiek etapem produkcji, przetwarzania i dystrybucji żywności.



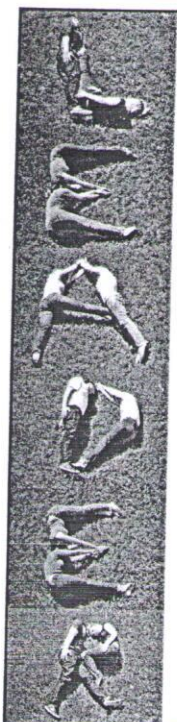
Zakres pomocy skierowany do przedsiębiorców i przyszłych przedsiębiorców (4)

- **podnoszenie kompetencji osób** realizujących operacje w zakresie określonym w lit. a–c rozporządzenia (§ 2 ust. 1 pkt 2 lit. d rozporządzenia)

Wsparcie nie występuje samodzielnie – jest uzależnione od spełnienia warunków przyznania pomocy w zakresie określonym w lit. a–c rozporządzenia.

Zadania związane z podnoszeniem kompetencji stanowią część operacji związanej z podejmowaniem albo rozwijaniem działalności gospodarczej albo tworzenia lub rozwijania inkubatorów przetwórstwa lokalnego.

02/2003



Zakres pomocy skierowany do przedsiębiorców i przyszłych przedsiębiorców (5)

wspieranie współpracy między podmiotami wykonującymi działalność gospodarczą na obszarze wiejskim objętym LSR:
(§ 2 ust. 1 pkt 3 rozporządzenia)

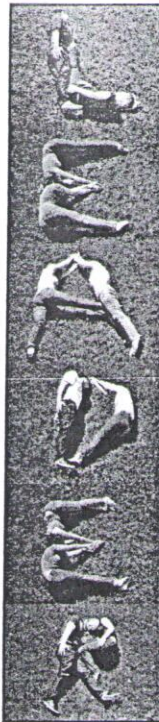
- w ramach krótkich łańcuchów dostaw
- w zakresie świadczenia usług turystycznych
- w zakresie rozwijania rynków zbytu produktów lub usług lokalnych

Konieczne jest zawarcie formalnego porozumienia o wspólnej realizacji operacji.

rozwój rynków zbytu produktów i usług lokalnych, z wyłączeniem operacji polegających na budowie lub modernizacji targowisk
(§ 2 ust. 1 pkt 4 rozporządzenia)

promowania obszaru objętego LSR, w tym produktów lub usług lokalnych
(§ 2 ust. 1 pkt 8 rozporządzenia)

Pomoc jest przyznawana jeżeli operacja służy wspólnej promocji produktów lub usług lokalnych oraz nie dotyczy organizacji wydarzeń cyklicznych, z wyjątkiem wydarzenia inicjującego cykl wydarzeń lub wydarzenia specyficznego dla danej LSR, wskazanych i uzasadnionych w LSR, przy czym przez wydarzenie cykliczne rozumie się wydarzenie organizowane więcej niż jeden raz oraz poświęcone przynajmniej w części tej samej tematyce



Warunki przyznania pomocy (wspólne)

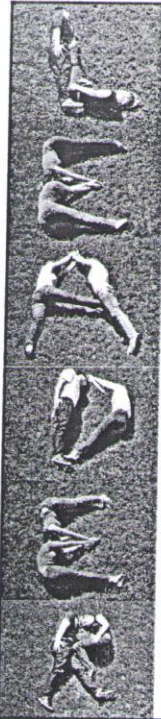
- koszty kwalifikowalne operacji nie są współfinansowane z innych środków publicznych;
- operacja będzie realizowana nie więcej niż w 2 etapach, a wykonanie zakresu rzeczowego zgodnie z zestawieniem rzeczowo-finansowym operacji, w tym poniesienie przez beneficjenta kosztów kwalifikowalnych operacji oraz złożenie wniosku o płatność końcową wypłacaną po zrealizowaniu całej operacji, nastąpi w terminie 2 lat od dnia zawarcia umowy, lecz nie później niż do dnia 31 grudnia 2022 r.;
- operacja, która obejmuje koszty inwestycyjne, zakłada realizację inwestycji na obszarze wiejskim objętym LSR, chyba że operacja dotyczy inwestycji polegającej na budowie albo przebudowie liniowego obiektu budowlanego, którego odcinek będzie zlokalizowany poza tym obszarem;
- inwestycje w ramach operacji będą realizowane na nieruchomości będącej własnością lub współwłasnością podmiotu ubiegającego się o przyznanie pomocy lub podmiot ten posiada udokumentowane prawo do dysponowania nieruchomością na cele określone we wniosku o przyznanie pomocy co najmniej przez okres realizacji operacji oraz okres podlegania zobowiązaniu do zapewnienia trwałości operacji



Warunki przyznania pomocy (wspólne) - cd

- **operacja jest uzasadniona ekonomicznie** i będzie realizowana zgodnie z biznesplanem;
- minimalna całkowita wartość operacji wynosi nie mniej niż 50 tys. złotych;
- podmiot ten wykaże, że:
 - a) posiada **doświadczenie** w realizacji projektów o charakterze podobnym do operacji, którą zamierza realizować, lub
 - b) posiada **zasoby** odpowiednie do przedmiotu operacji, którą zamierza realizować, lub
 - c) posiada **kwalifikacje** odpowiednie do przedmiotu operacji, którą zamierza realizować, jeżeli jest osobą fizyczną, lub
 - d) wykonuje działalność odpowiednią do przedmiotu operacji, którą zamierza realizować (*warunek ten nie dotyczy podmiotów podejmujących działalność gospodarczą*);
- realizacja operacji **nie jest możliwa bez udziału środków publicznych.**

Wsparcie w ramach tego poddziałania jest pomocą *de minimis*.



Koszty kwalifikowalne (nie dotyczy premii)

- 1) ogólne, o których mowa w art. 45 ust. 2 lit. c rozporządzenia nr 1305/2013, zwane dalej „kosztami ogólnymi”,
- 2) zakupu robót budowlanych lub usług,
- 3) zakupu lub rozwoju oprogramowania komputerowego oraz zakupu patentów, licencji lub wynagrodzeń za przeniesienie autorskich praw majątkowych lub znaków towarowych,
- 4) najmu lub dzierżawy maszyn, wyposażenia lub nieruchomości,
- 5) zakupu nowych maszyn lub wyposażenia, a w przypadku operacji w zakresie określonym w § 2 ust. 1 pkt 5 – również używanych maszyn lub wyposażenia, stanowiących eksponaty,
- 6) zakupu środków transportu, z wyłączeniem zakupu samochodów osobowych przeznaczonych do przewozu mniej niż 8 osób łącznie z kierowcą,
- 7) zakupu rzeczy innych niż wymienione w pkt 5 i 6, w tym materiałów,
- 8) wynagrodzenia i innych świadczeń, o których mowa w Kodeksie pracy, związanych z pracą pracowników beneficjenta, a także inne koszty ponoszone przez beneficjenta na podstawie odrębnych przepisów w związku z zatrudnieniem tych pracowników – w przypadku operacji w zakresie określonym w § 2 ust. 1 pkt 2 lit. b i pkt 3,
- 9) podatku od towarów i usług (VAT), zgodnie z art. 69 ust. 3 lit. c rozporządzenia nr 1303/2013

– które są uzasadnione zakresem operacji, niezbędne do osiągnięcia jej celu oraz racjonalne.



Koszty kwalifikowalne (nie dotyczy premii) cd

- Do kosztów kwalifikowalnych zalicza się także wartość **wkładu rzeczowego**, o którym mowa w art. 69 ust. 1 rozporządzenia nr 1303/2013, przy czym wartość wkładu rzeczowego w formie nieodpłatnej pracy ustala się jako iloczyn liczby przepracowanych godzin oraz ilorazu przeciętnego wynagrodzenia w gospodarce narodowej w drugim roku poprzedzającym rok, w którym złożono wniosek o przyznanie pomocy, i liczby 168
- Do kosztów kwalifikowalnych nie zalicza się kosztów inwestycji polegającej na budowie albo przebudowie liniowych obiektów budowlanych w części dotyczącej realizacji odcinków zlokalizowanych poza obszarem wiejskim objętym LSR.
- W przypadku gdy wysokość kosztów kwalifikowalnych w zakresie danego zadania ujętego w zestawieniu rzeczowo-finansowym operacji przekracza wartość rynkową tych kosztów ustaloną w wyniku oceny ich racjonalności, przy ustalaniu wysokości pomocy uwzględnia się wartość rynkową tych kosztów.
- Przy ustalaniu wysokości pomocy koszty ogólne są uwzględniane w wysokości nieprzekraczającej 10% pozostałych kosztów kwalifikowalnych operacji, a koszty zakupu środków transportu – w wysokości nieprzekraczającej 30% pozostałych kosztów kwalifikowalnych operacji, pomniejszonych o koszty ogólne.



Proces przyznawania pomocy (dla wnioskodawców innych niż lokalna grupa działania)

- Ogłoszenie naboru wniosków o przyznanie pomocy (WOPP) – LGD (termin uzgodniony z samorządem województwa (SW))
- Składanie WOPP – w LGD
- Wybór operacji z zastosowaniem kryteriów wyboru operacji do finansowania określonych w lokalnej strategii rozwoju (LSR) spośród operacji zgodnych z LSR i Programem (45 dni)
- Przekazanie WOPP do SW celem ostatecznej weryfikacji kwalifikowalności
- Ewentualne uzupełnienia – 1 raz, termin 7 dni
- Uzupełnienie WOPP nie może prowadzić do jego istotnej modyfikacji !
- Podpisanie umowy o przyznaniu pomocy / odmowa przyznania pomocy między beneficjentem a SW



Dziękuję za uwagę.

